

VIVRE L'ÉSENTIEL



Le Village de
François



LE VILLAGE DE FRANÇOIS

UN LIEU POUR LES PLUS FRAGILES

Un projet unique dans

PROPOSER
DES INITIATIVES
INNOVANTES

LE CONCEPT
Nous proposons des lieux de vie partagée entre des personnes fragiles et leurs accompagnateurs, autour de 3 axes : **le vivre-ensemble, l'activité économique et l'écologie intégrale.**

COMMENT ?
En proposant d'accueillir **des publics très divers** à tous points de vue, le Village de François développe un nouveau mode de vie partagée qui permet **une synergie entre les différents acteurs de la solidarité** et leur offre une vision globale et écologique de l'habitat et du travail.

RELATION HUMAINE
Chaque personne, même cabossée par la vie, **a une valeur inestimable.** Alors que certains les perçoivent comme une charge pour notre société, **les personnes fragiles sont une richesse.** Au-delà de l'aide matérielle, c'est surtout de relations humaines bienveillantes dont elles ont besoin. Faisons-leur recouvrer leur dignité, elles nous feront découvrir leur grandeur, leur valeur, leurs talents.

EN PARTENARIAT
Fondé sur le principe de subsidiarité, le Village de François hébergera différentes associations **qui œuvrent auprès des personnes fragiles.** Le Village de François proposera de **mutualiser** des services et des activités.

Réinventons la société pour que chacun trouve sa place et puisse s'épanouir ! Vivre ensemble dans un écosystème qui mette en valeur le meilleur de chaque personne, c'est possible !



LA CHARTREUSE DE VALBONNE

UN LIEU POUR VIVRE LA FRATERNITÉ

un lieu unique



Un écrin pour les plus fragiles de notre société.

Tout au long de son histoire, la Chartreuse de Valbonne a accueilli des religieux, mais aussi des pauvres, des malades, des personnes en difficulté. Inoccupée depuis des années, elle a aujourd'hui besoin de sérieuses réparations. Restaurer un patrimoine d'exception marqué par le temps en restaurant des personnes marquées par la vie, redonner vie à un lieu en redonnant vie à des personnes, voilà, en quelques mots, notre projet !
Ce qui frappe, à Valbonne, plus encore que le calme de l'environnement, la beauté des pierres ou la grandeur du lieu, c'est le sentiment d'être dans un lieu qui a une âme exactement ce qu'il faut pour aider des personnes en difficulté à se poser et à se reconstruire loin du stress de la ville. Vivre les petits bonheurs de chaque jour dans un lieu plein de beauté et de grandeur permet de comprendre sa propre beauté, sa propre grandeur et de renouer avec une dignité mise à mal depuis des années parfois... Oui, la Chartreuse de Valbonne a encore beaucoup à donner aux plus fragiles, aux plus pauvres, à tous ceux qui viendront s'y reposer pour préparer un avenir plein de promesses.

ETIENNE VILLEMAMIN
Président du Village de François





DE QUOI S'AGIT-IL ?

UN LIEU POUR LES PLUS FRAGILES



TÉMOIGNAGE

ÉTIENNE VILLEMMAIN



● Combattre l'isolement

Des milliers de personnes, en France, souffrent d'isolement. Pouvons-nous les laisser au bord du chemin ?

Plus de 140 000 personnes, en France, vivent aujourd'hui à la rue... une personne âgée sur dix est victime de maltraitance... chaque année, près de 8 900 personnes désespérées se suicident... Le constat est alarmant, proposer de nouveaux chemins d'accompagnement pour les plus fragiles est une urgence absolue. Malgré le travail considérable qu'ils mènent depuis des années, les pouvoirs publics restent impuissants à les accompagner dans tous les aspects de leur vie, notamment dans leur dimension relationnelle. Il n'y a pas

de fatalité ! Les choses peuvent changer, plusieurs associations innovantes en font déjà l'expérience. L'association Lazare, par exemple, qui développe des colocations entre SDF et jeunes actifs, connaît une croissance étonnante : créée en 2005 avec 6 personnes, elle en compte aujourd'hui près de 500, dont la moitié sont d'anciens SDF. Réinsérés, ils participent avec bonheur au bien commun pWar leur travail, leur sourire et leur capacité à accueillir et à aider de plus fragiles qu'eux.

L'équipe du Village de François veut contribuer à l'émergence d'une société plus juste et plus humaine, où chacun puisse s'épanouir. Comment se résoudre au fait que notre société, qui se targue d'égalité et de fraternité, laisse tant de personnes au bord du chemin ? Comment accepter que des familles dorment dans le froid, le long des autoroutes ou dans des bidonvilles insalubres aux abords des grands villes ? Comment accepter que des personnes âgées aient leur télévision pour unique compagnie ? Comment se résigner à voir tant de jeunes en échec ? Le modèle de la modernité serait-il à bout de souffle ?

S'en tenir à ce constat d'échec serait peut-être la pire des lâchetés. Ne baissons pas les bras ! Unis et mieux organisés, nous pouvons agir efficacement et trouver des solutions durables.

Par où commencer ? La première urgence est de combattre l'isolement, cause majeure de la précarité sociale. Les 3/4 des personnes qui vivent à la rue n'ont plus de contact avec au moins l'un des deux parents (ou les deux) depuis l'âge de 16 ans. On estime, par ailleurs, que 1/3 des plus de 60 ans, en France, n'ont personne à qui parler de sujets personnels, parmi lesquels 300 000 sont en situation de mort sociale. Notre société s'est segmentée, elle contribue à l'isolement en traitant les questions sociétales en «silo» : les personnes porteuses de handicap entre elles, les personnes de la rue entre elles, les personnes âgées entre elles etc. Or, nous le savons, la différence est une richesse qui nous fait grandir. Comment mener une vie sociale authentique, tisser des liens et s'enrichir mutuellement si l'on reste entre soi ? Re-

trouver la mixité des générations et des situations est une première réponse à l'isolement et un enjeu majeur pour une vie épanouissante.

Les lieux de vie partagée que nous voulons créer sont des écosystèmes abritant une grande mixité de situations, où chacun a de la valeur. Capables d'accueillir les plus fragiles de notre société, ils s'organisent autour de trois axes : le vivre-ensemble, l'activité économique et l'écologie intégrale.

N'est-ce pas une goutte d'eau dans l'océan ? Certes, mais l'océan est fait de gouttes d'eau et les «petits» projets des uns ont parfois plus de fécondité que les grandes ambitions des autres ! C'est ce que montre, dans un tout autre domaine, la ferme en permaculture du Bec-Hellouin, par exemple : avec sa vingtaine d'hectares innovants, elle propose un modèle d'agriculture dynamique, écologique, adapté aux défis de notre monde et résolument différent des standards mondiaux. On vient du monde entier se former en Normandie !

Nous croyons que le beau aide à se reconstruire, que l'extraordinaire aide à vivre l'ordinaire. Le Village de François à Valbonne a pour mission de relever des personnes abimées par la vie mais aussi de redonner du sens et de l'espérance à tous. Il est possible de créer des lieux de vie qui soient des incubateurs pour toute la société, et qui ne cherchent pas à gérer des problèmes mais plutôt, en créant du lien, à inventer des solutions nouvelles pour que chacun trouve sa place.

● VIVRE ENSEMBLE

Nous voulons créer de vrais villages rassemblant des personnes fragiles et leurs accompagnateurs, des familles d'horizons différents. Célibataires, couples, familles, enfants, jeunes, adultes et personnes âgées, tous ont leur place au Village de François.

● ACTIVITÉ ÉCONOMIQUE

Nous voulons permettre à chacun d'exercer une activité digne, qui a du sens tout en développant une économie locale et durable autour de trois grands secteurs : l'agroforesterie, l'industrie Green Tech et l'artisanat.

● ÉCOLOGIE INTÉGRALE

Du tout début à la toute fin de la vie, prendre soin de la personne humaine et de son écosystème. Prendre soin de «la maison commune» est la meilleure manière de prendre soin des hommes...

● Nous sommes individuellement et collectivement responsables des plus fragiles.

Depuis près d'une quinzaine d'années Étienne Villemmain partage la vie des personnes de la rue. Une expérience décuplante !



L'AMITIÉ

Les personnes fragiles nous révèlent le meilleur de nous-même. Elles sont sans masque et elles nous apprennent à être libres et à nous aimer tels que nous sommes.

(Jean-Claude et Étienne)

Comment l'aventure a-t-elle débuté ?
Tout a commencé un soir de réveillon ! C'était le 31 décembre 2005, dans un lieu de prière, j'ai soudain été bouleversé par la figure de Mère Teresa. En un instant, une évidence s'est imposée à moi : je devais, moi aussi, prendre soin des personnes de la rue. J'ai convaincu deux amis, jeunes pros prêts à s'engager pour une aventure décuplante et, ensemble, nous avons monté la première colocation. C'est ainsi que, en quelques jours, notre première coloc. a vu le jour : trois jeunes actifs et trois gars de la rue.

Karim, Raba, Yves, avaient eu des vies extrêmement cassées. La violence, la drogue, la prison, la solitude les avaient un peu laminés. Karim avait vu son père étrangler sa petite sœur devant lui, Raba était prisonnier de l'alcool, et Yves en grande dépression. Autant vous dire que le quotidien a parfois été «chaud» mais cette expérience nous a bouleversés, elle a changé notre vie, notre regard sur les autres, nos priorités. C'était à la fois tout à fait ordinaire et tout à fait extraordinaire : on s'est bien simplifiés... et on s'est fait des frères pour la vie !

Cette première expérience a fait boule de neige ?

En effet. Ce que nous vivions alors nous brûlait le cœur. Nous nous sommes dit que si nous ne le partagions pas, nous allions laisser ce feu s'éteindre. Le bonheur, il faut le partager, parce que c'est en le partageant qu'il se multiplie. Nous avons alors proposé à d'autres personnes de nous rejoindre. Nous avons ouvert un deuxième appartement à Paris, puis un troisième. De 6, nous sommes passés à 24, de 24 à 50, etc. Des coloc. ont vu le jour à Lyon, Nantes, Marseille, Toulouse, Angers, Lille puis en Belgique et en Espagne. Aujourd'hui en France ce sont près de 500 personnes qui par-

tagent cette vie, dont la moitié ont vécu à la rue. Bien entendu, nous avons traversé des crises. Gérer la croissance en restant au plus près du terrain et en gardant une vision claire et partagée du projet a été un défi parfois compliqué à relever. Lorsqu'un enfant devient adolescent, il traverse des crises, il a mal. Entre nous, le torchon a brûlé plus d'une fois ! Il a fallu apprendre à vivre ensemble, à nous aimer au-delà de nos différences et de nos différends, à nous pardonner.

Diriez-vous que cette expérience a un impact sur la société ?

Depuis le début de l'expérience ce sont des milliers de personnes qui sont passées par nos maisons, il est évident que cela a changé un peu (ou beaucoup, selon les cas) leur vie. Il reste 40 000 personnes à la rue, la tâche est encore immense mais on voit de plus en plus de gens changer en profondeur leur regard sur la précarité, sortir de l'indifférence, se sentir responsables des autres et agir dans ce sens. C'est positif, super positif même !

Le Village de François, c'est un nouveau défi ?

Oui, car c'est un projet d'envergure. Non, car cela est dans la continuité de Lazare, il y a longtemps que cela mûrit... J'ai eu la chance de rencontrer des personnes formidables motivées par ce projet. Une équipe s'est constituée, un premier séminaire de réflexion a été organisé. Il a réuni une centaine de personnes aux profils très divers : le résultat de leurs cogitations a largement dépassé nos espérances et fait avancer le projet de manière significative. Aujourd'hui, le

Village de François nous semble être non seulement une bonne idée mais surtout une nécessité humaine. Il y a beaucoup de nouveaux modèles de vie à créer pour permettre aux plus fragiles de trouver leur place. On les considère comme des poids pour la société alors qu'ils peuvent être source de grande richesse. Il faut simplement leur en donner les moyens en créant le bon écosystème qui leur permettra de vivre et de s'épanouir. Par ailleurs, beaucoup de gens ne se retrouvent plus dans le modèle économique et sociétal individualiste et recherchent à donner du sens à leur vie. Le premier axe du projet du Village de François est de réapprendre le «vivre-ensemble». Le second est le développement de l'activité économique : travailler, être acteur de la société, responsabiliser. On retrouve plus de sens à la vie et une dignité personnelle en créant de la richesse et en apportant sa pierre à la société que dans l'assistanat. Troisième axe : vivre une expérience écologique authentique qui, elle aussi, aide à donner du sens et à participer au bien commun de manière adéquate et adaptée aux défis d'aujourd'hui.

● Une dynamique de développement

2006 Première colocation informelle réunissant des personnes SDF et des jeunes pros.

2008 Création de l'Association Pour l'Amitié (APA). Structuration des colocations à Paris.

2012 Création de l'Association Lazare. Structuration des colocations en région, ouverture à Lyon, Nantes et Marseille.

2015 Ouverture à Angers Toulouse et Lille.

2017 Ouverture Espagne, Belgique et Suisse.

2019 Création du Village de François.



Objectif

Nous voulons créer un lieu qui permettra à près de 300 personnes de partager un nouveau mode de vie. L'installation se fera de manière progressive afin de permettre une bonne intégration de tous, les deux tiers seront des personnes dites «fragiles».

- 35 personnes qui ont vécu à la rue.
- 30 jeunes en situation d'échec.
- 25 personnes âgées désireuses de vivre en béguinage.
- 15 personnes issues de la prostitution.
- 30 personnes accueillies de manière temporaire.
- 25 personnes porteuses de handicap.
- 25 personnes migrantes.
- 25 personnes sortant de prison.
- 8 mères célibataires.
- 8 jeunes en services civiques.
- 20 familles (soit environ 80 personnes)
- + **Hôtellerie : 50 chambres** (1 ou 2 personnes).

Ce programme doit être confirmé après une série d'études.

01 VIVRE ENSEMBLE

RENOUER LES LIENS SOCIAUX



12 à 15 places pour des migrants

Un nouveau mode de vie ?

Partager le quotidien avec ses hauts et ses bas, l'ordinaire avec ses petits bonheurs et ses petites galères, c'est cela «vivre ensemble». Rien d'extraordinaire à première vue mais, comme toute vie vraiment partagée, une expérience profondément humanisante.

QUI VOULONS NOUS SERVIR ?

Retraités, migrants, personnes vivant dans la rue, personnes ayant vécu la prostitution, personnes en souffrance psychologique, personnes porteuses de handicap, femmes enceintes en difficulté, familles, parents seuls ou isolés, célibataires, tous ont leur place dans le Village de François. Les personnes fragiles et leurs accompagnateurs bénéficieront d'un soutien et d'une synergie que seule la proximité peut réellement apporter.

OUVERT SUR LE MONDE

Un hôtel d'une capacité d'une cinquantaine de lits permettra d'accueillir des séminaires d'entreprises, des manifestations culturelles, des visiteurs de passage.

COMMENT ?

S'occuper de personnes fragiles demande de vraies compétences. De nombreuses associations spécialisées dans l'accompagnement de tel ou tel public trouveront au Village de François un cadre ouvert pour exercer leur activité. Chaque association bénéficiera d'une maison indépendante, qu'elle gèrera de manière autonome. Il s'agit d'offrir un lieu et un mode de vie adaptés aux besoins de chacune des associations (avec les aménagements que cela suppose) tout en lui permettant de s'insérer dans une vie de village.

Boulangerie, épicerie, laverie, restaurants, école, cinéma : comme dans tout village, les lieux de rencontre ne manqueront pas !



25 places pour des personnes âgées.

DES BÉBÉS

Une douzaine de femmes enceintes et /ou mères célibataires en difficulté pourront être accueillies. Elles seront accueillies en studios ou appartements tout en bénéficiant d'un soutien adapté.

UN BÉGUINAGE

Le béguinage permet à vingt-cinq personnes âgées de vivre ensemble, tout en bénéficiant d'une certaine indépendance et d'un encadrement professionnel. Leur prise en charge pourra se faire jusqu'à la fin de vie avec l'Hospitalisation à Domicile (HAD).

Une vingtaine de familles



LES FAMILLES AU CŒUR

Qui imaginerait un village sans enfants, sans ballons, sans vélos, sans balançoires ? Une vingtaine de maisons seront proposées à des familles qui s'engageront pour une durée de 2 ans (renouvelable). Ces familles seront le cœur palpitant du Village de François où elles apporteront joie, espérance, dynamisme.



Un foyer accueillera des personnes porteuses de handicap (environ 20 places).



LES PLUS PETITS

Huit enfants lourdement handicapés, aux parents défailants et considérés par l'État comme «inadoptables», seront pris en charge par une association spécialisée.

Une structure importante sera dédiée à l'accompagnement des personnes passées par la rue. 2 colocations d'hommes, 1 de femmes et 16 studios seront mis à la disposition d'une association compétente pour ce type de prise en charge.



Une douzaine de jeunes en difficulté seront accueillis pour se reconstruire solidement grâce à un mode de vie sain et des éducateurs confirmés.

UN FOYER CHALEUREUX

Un foyer accueillant des jeunes en difficulté aura pour mission de les réinsérer en leur permettant de mener une vie rythmée par le travail, l'aide aux autres, le sport, les loisirs, etc.

Tout est lié

Les hommes entre eux, l'homme et la nature, tout est lié ! Une «écologie intégrale», c'est-à-dire capable d'intégrer toutes les dimensions du respect de la création dans une même réflexion, est au cœur du projet du Village de François. L'homme et son environnement sont interdépendants, ils sont donc considérés dans leur relation l'un à l'autre, et non de manière indépendante. L'écosystème ainsi mis en place sera harmonieux afin de susciter un écriin propice aux liens sociaux apaisants et fraternels.

Redécouvrir le respect de la vie et de la nature, fondement de notre société permet de restaurer l'immuable dignité de tout homme.

ÉCOLOGIE COHÉRENTE

Avoir une vision globale de la personne et de son environnement permet de mettre en place des actions de long terme ayant un impact réel.



Retrouver un rapport sain et simple à la terre.



CONSOMMER ÉCOLO : POUR UNE ÉCONOMIE CIRCULAIRE

Tout est lié : les hommes, la nature et... l'économie ! Celle-ci peut également être «pensée» de manière à respecter la meilleure relation possible entre la planète et ses habitants. Le Village de François mise donc sur un mode de consommation responsable, les circuits courts peu consommateurs en CO² et ouverts sur l'économie régionale. Cela permet de vivre de manière plus saine, plus simple et de réduire considérablement le coût de la vie.

ÉCONOMIE ET ÉCOLOGIE

Les dépenses d'un foyer du Village de François devraient pouvoir être réduites de 20 à 40 % en s'appuyant sur deux leviers :

- **Le bénévolat** (chaque habitant offre 4 heures par mois à la communauté) ;
- **La création d'une coopérative achat de qualité en gros et en vrac** ;
- **La formation concrète à de nouveaux modes de consommation.**

UNE ACTIVITÉ PARTICIPATIVE

Le Village de François, n'a pas pour vocation de vivre replié sur lui-même. Il s'intègre dans la vie locale à tous les niveaux. Il peut être un catalyseur de changement pour tous inciter à de nouveaux comportements écologiques.

UNE VOLONTÉ LOCALE

60% des produits sont fabriqués à moins de 100km.
95% de la production est française.

DES EXEMPLES QUI MARCHENT DÉJÀ !

La Louve - un supermarché coopératif - www.cooplouve.fr
Le Drive tout nu - vente de produits sans emballage :
 - www.ledrivetoutnu.com
Le magasin partage - une friperie - www.magasin-partage.org



Nous voulons développer un site avec de l'énergie verte



L'ÉNERGIE VERTE

Le Village de François s'engage à trouver des solutions alternatives pour produire une partie de son énergie. Photovoltaïque, éolien, géothermie, ... l'énergie verte est notre avenir !



L'ÉCO-CONSTRUCTION

Les travaux à prévoir dans la Chartreuse de Valbonne sont importants. Des spécialistes de la construction, des architectes, des bureaux d'études, nous aideront à rénover les bâtiments de manière à réduire l'empreinte carbone afin qu'il soit le plus faible possible. Utiliser des matériaux écologiques dans le respect des savoir-faire locaux, c'est possible.



GESTION DE L'EAU

Les réseaux hydrauliques de la Chartreuse de Valbonne sont antédiluviens ! Ils seront restaurés et adaptés aux nouveaux modes de consommation et de gestion de l'eau, afin d'éviter tout gaspillage. Une station d'épuration écologique est à l'étude.



LES TRANSPORTS

Nous souhaitons avoir une véritable réflexion sur les moyens de transport, pour qu'ils soient respectueux de l'environnement.

Une « conversion écologique »
L'écologie est à la fois une nécessité et une façon de redécouvrir le sens de la vie en construisant un monde plus fraternel dans un environnement sain.



UNE AGRICULTURE BIOLOGIQUE

Un jardin maraîcher biologique en permaculture confié à «La Bonne Ferme» permettra de fournir du travail sur place à plusieurs personnes et de produire de quoi alimenter le marché local. Développé dans l'Oise depuis plusieurs années, ce modèle a fait ses preuves. Il a permis de créer plus d'une dizaine d'emplois et de réinsérer des personnes en grande difficulté.

La Bonne ferme produits :
 - Des fruits et des olives ;
 - Des légumes ;
 - Des œufs ;
 - Des volailles ;
 - Du miel et des produits de la ruche ;
 - De la déconfiture.



Non L'écologie n'est pas qu'une mode !

L'écologie est aujourd'hui omniprésente dans tous les grands débats sociétaux. L'homme réalise enfin, bien que tardivement, que son bonheur et même sa survie passent par la protection de la planète. Contrairement à ce que prédisent les observateurs les plus pessimistes il n'est pas trop tard, pour agir et inverser la tendance.

Le projet du Village de François croit à une écologie dite intégrale qui prend en compte les dimensions humaines et sociales, car l'environnement désigne la relation entre la nature et la société qui l'habite. Tout ce qui porte atteinte à la solidarité humaine cause donc des dommages à l'environnement. C'est pourquoi la prise en compte des plus fragiles est une démarche écologique. L'écologie est au cœur du Village de François également dans la restauration et la construction de bâtiments, dans la production de l'énergie dont nous aurons besoin, dans le travail de la terre et les autres activités économiques, dans la vie quotidienne des résidents.

PATRICE CAIL

Chef de projet VDF
Expert écologie



03 ACTIVITÉ ÉCONOMIQUE

REDONNER DU SENS AU TRAVAIL

Créer et développer des activités économiques pour générer des emplois et des richesses afin que chacun développe ses talents et participe, par son travail, au bien commun.

LES MÉTIERS DU BÂTIMENT

La Chartreuse de Valbonne nécessite d'importants travaux de restauration. Nous envisageons, avec des chefs d'entreprises et des entrepreneurs sociaux, la création de partenariats permettant à des entreprises spécialisées dans la rénovation d'employer certains des résidents.

LES MÉTIERS DE L'AGRICULTURE

Se réconcilier avec la terre donne du sens au travail et permet aux plus fragiles de se reconnecter au réel. Retrouver un rapport sain et simple avec notre terre est plus que jamais nécessaire. Maraîchage biologique, viticulture, élevage, gestion forestière raisonnée devrait générer de l'emploi.

LES MÉTIERS DE SERVICE

La fragilité de certains de nos résidents suppose la création de services appropriés. Nous pensons développer des activités qui rayonneront dans toute la région : santé, mobilité, aide à la personne, entretien de locaux, jardinage...



Développement du vignoble, création d'un musée, de boutiques, d'un espace de coworking, d'une boulangerie-épicerie, d'une activité de Green-Tech, les projets ne manquent pas !



LES MÉTIERS DE L'ARTISANAT

Au cœur de la chartreuse, des espaces seront réservés aux artisans locaux qui voudront, de manière ponctuelle ou plus durable, s'installer pour partager leur savoir-faire et vendre le produit de leurs mains.

MÉTIERS DU TOURISME

Ouvrir la Chartreuse de Valbonne à un large public permettra de développer une palette de métiers au service du tourisme : agent d'accueil, agent de sécurité, métiers de bouche, hôtesses de caisse pour une petite boutique, etc.

LES MÉTIERS DE L'HÔTELLERIE

Ce lieu d'exception mérite une hôtellerie d'exception. Des investisseurs spécialisés dans ce domaine projettent l'ouverture d'un hôtel embauchant des personnes porteuses de handicap ou socialement défavorisées.



ÉPANOUISSEMENT

Nous voulons apporter un cadre sécurisant et bienveillant, respectueux de chacun, dans une approche écologique intégrale. L'objectif est de permettre l'épanouissement de chacun grâce à des relations de qualité, et à un travail où chacun peut trouver du sens, apprendre, grandir, servir et s'épanouir.

Développer l'artisanat d'art.



PARTENARIAT

Développer des relations de partenariat avec des entreprises et des grands groupes nous semble un point important pour permettre un enrichissement mutuel et une dynamique positive. Le Village de François souhaite créer des ponts entre les gens fragiles et la société civile.



DES MÉTIERS QUI ONT DU SENS

Vivre le processus de production du début à la fin, en suivant la carotte du potager à l'assiette, permet de découvrir une grande variété d'activités et de donner du sens à ce que l'on fait.



DES LEADERS INSPIRANTS

Réinsérer des personnes fragiles demande du temps, de la patience, de la bienveillance, de l'espérance. Et des compétences ! Des experts et chefs d'entreprises passionnés par ce projet sont prêts à s'engager pour nous aider à les remettre sur les rails.

RETROUVER LA CONFIANCE

Permettre aux personnes exclues de retrouver autonomie et confiance en soi passe par le travail, l'accès au logement et des liens d'amitié. Souvent, les personnes fragiles se voient, comme écrasées par le poids de leurs difficultés. Réinsérées dans le milieu professionnel, elles reprennent confiance en elles et, peu à peu, se redressent physiquement. Elles retrouvent le goût de vivre, elles donnent du sens à ce qu'elles font, elles se savent utiles pour la société et non plus « à charge ». Le sourire revient, les épaules se relèvent, les blagues commencent à fuser, le retour à la vie passe par le retour à l'emploi...

Thierry, très malade de l'alcool, a pu s'en sortir en travaillant dur dans une ferme de permaculture. Aujourd'hui aide-soignant dans une maison de retraite, il se sait utile et se donne aux personnes âgées avec compétence.

UNE ÉCOLE DE PRODUCTION

Proposer aux jeunes de 15 à 18 ans en échec scolaire une formation professionnalisante. En alliant formation et production, grâce à un jardin maraîcher, ou de la menuiserie, les écoles permettront à chaque jeune d'associer la pratique à la théorie durant toute leur formation.



La grandeur d'un métier est avant tout d'unir les hommes.
Antoine de Saint-Exupéry



Le travail source d'épanouissement et d'intégration

Ils sont de plus en plus nombreux, jeunes et moins jeunes, à souhaiter redonner du sens à leur travail. Ils fuient le burn-out, le bore-out, le brown-out... mais pas que ! Face à nos enjeux sociaux et environnementaux, le besoin de mettre ses talents, quels qu'ils soient, au service de projets ayant un impact positif sur la société devient essentiel pour beaucoup d'entre nous. Il devient une condition d'épanouissement dans sa vie professionnelle et dans sa vie "tout court". Les structures d'insertion par l'activité économique que l'on voit fleurir un peu partout en France sont une des illustrations de la dynamique vertueuse dans laquelle s'inscrivent ces projets : source d'épanouissement pour ceux qui les portent autant que pour ceux qui en bénéficient; les uns trouvant leur joie dans la construction d'un monde plus juste et solidaire, les autres dans le fait de retrouver une utilité, une place dans la société. Le Village de François incarne magnifiquement cette volonté de remettre l'humain au cœur de l'économie... et l'économie au cœur de l'humain!



MADELEINE CEYRAC LAMING
Co-fondatrice et directrice générale de Ticket for Change



LE VILLAGE DE FRANÇOIS

UN LIEU POUR LES PLUS FRAGILES

La Chartreuse de Valbonne



LES SÉMINAIRES D'ENTREPRISES

Les personnes fragiles ont quelque chose à dire au monde de l'entreprise. Pour fidéliser leurs collaborateurs les entreprises cherchent à donner davantage de sens au travail et à créer du lien social. Nous voudrions développer des séminaires, qui permettraient, au travers de rencontres très simples et d'activités partagées avec des personnes fragiles de développer une réflexion approfondie sur le thème de la fragilité humaine. Dans une société de plus en plus marquée par le souci de la compétition, un monde où l'homme n'a plus le droit à l'erreur, il est urgent

de reprendre conscience que la fragilité est constitutive de la personne humaine, et qu'elle peut être aussi un atout pour l'entreprise. Jardiner avec des personnes sorties de la rue, jouer ou éplucher des légumes avec des personnes porteuses de handicap, écouter des personnes âgées, ouvrir à la simplicité, à la gratuité. Sorti de l'obsession du FAIRE, on entre dans la joie d'ÊTRE. La personne n'est plus jugée à l'aune de ce qu'elle produit, elle est respectée pour ce qu'elle est, avec ses limites et ses richesses.

Mixité sociale,
+ Mixité culturelle,
+ Mixité des générations,
+ Mixité des talents
= Richesse partagée !



Le beau aide à se (re)construire.

« La beauté n'est pas un simple ornement. La beauté c'est un signe par lequel la création nous signifie que la vie a du sens » *Francois Cheng*

Nous pensons qu'un environnement beau et harmonieux est très protecteur et apaisant pour les personnes fragiles que le Villages de François souhaite accueillir et relever. En effet, avoir la possibilité de vivre aujourd'hui dans un lieu qui reflète une véritable plénitude, par son harmonie et sa beauté offre une sécurité inestimable dans notre monde si éclaté et chaotique. Le beau manifeste la plénitude de l'ordre voulu dans la Création et nous plonge dans une contemplation et un émerveillement qui dilatent notre cœur et notre esprit. Cette expérience de joie provoque en nous un nouveau dynamisme et nous permet d'imaginer des possibilités nouvelles d'expression et de relation. Le beau et le bien se rencontrent pour créer une véritable harmonie qui conduit chacun à la contemplation et à l'épanouissement de son être.



JÉRÔME DUTHOIT
Secrétaire,
Chef d'entreprise



UN LIEU CHARGÉ D'HISTOIRE

UN LIEU POUR LES PLUS FRAGILES

X^e siècle

Édification d'un petit monastère de bénédictines dans la vallée au cœur du massif forestier. À la fin du XII^e siècle, les religieuses abandonnent leur monastère.

1790

Une loi oblige les chartreux à quitter Valbonne qui revient à la nation. En 1836, Les chartreux reprennent possession des lieux. En 1862, elle est habitée par 22 moines.

1907

Un industriel, achète la chartreuse et la loue à l'armée pour en faire un centre de formation. La chartreuse abritera jusqu'à 600 hommes. À la mort de l'industriel, la chartreuse est vendue aux enchères.

1975

La lèpre se guéri en ambulatoire, la chartreuse est transformée en site de posture psychiatrique pour accompagner les personnes souffrant de maladie mentale.

1585

La chartreuse est pillée et incendiée durant les guerres de religion. Sa reconstruction commence dès 1593 et de nouveaux moines arrivent de la Grande Chartreuse pour la restaurer et la repeupler.

1901

La loi entraîne un nouveau départ des chartreux.

1926

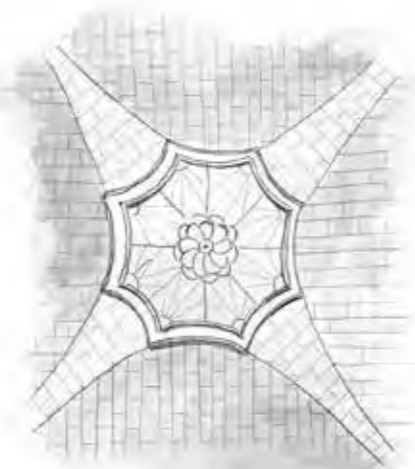
Le pasteur Philadelphie Delord achète et transforme la Chartreuse de Valbonne en léproserie. 400 malades y seront soignés et accompagnés.

De 2003 à aujourd'hui

L'ASVMT délocalise ses activités dans d'autres sites. La chartreuse continue d'accueillir un Esat de jour.

1204

Une dizaine de moines chartreux s'installent sur le vallon marécageux, ils défrichent, assainissent le domaine de la Valbonne. C'est le début de la chartreuse.



« La Chartreuse de Valbonne est le lieu idéal pour le Village de François »

Laurent Sirot a fait découvrir au Village de François le site de la chartreuse...

« En 2015, tombé sous le charme de Valbonne, nous avons constitué une équipe pour construire un projet permettant de sauver cette superbe Chartreuse. Visites, séjour sur place, groupe de réflexion... Il fallait faire vite pour sauver cette « pépite », réellement en péril... Comment y installer des personnes et des activités permettant de rendre utile et de faire revivre cette belle endormie ? Comment faire de ce lieu ressourçant un vrai pôle exemplaire, solidaire et vivant ? Quand Étienne Villemain, à la recherche d'un site, nous a exposé le projet du « Village de François » et ses missions... Nous avons immédiatement compris que la Chartreuse de Valbonne était le lieu idéal pour accueillir le Village de François ! »

LAURENT SIROT
Chef d'entreprises





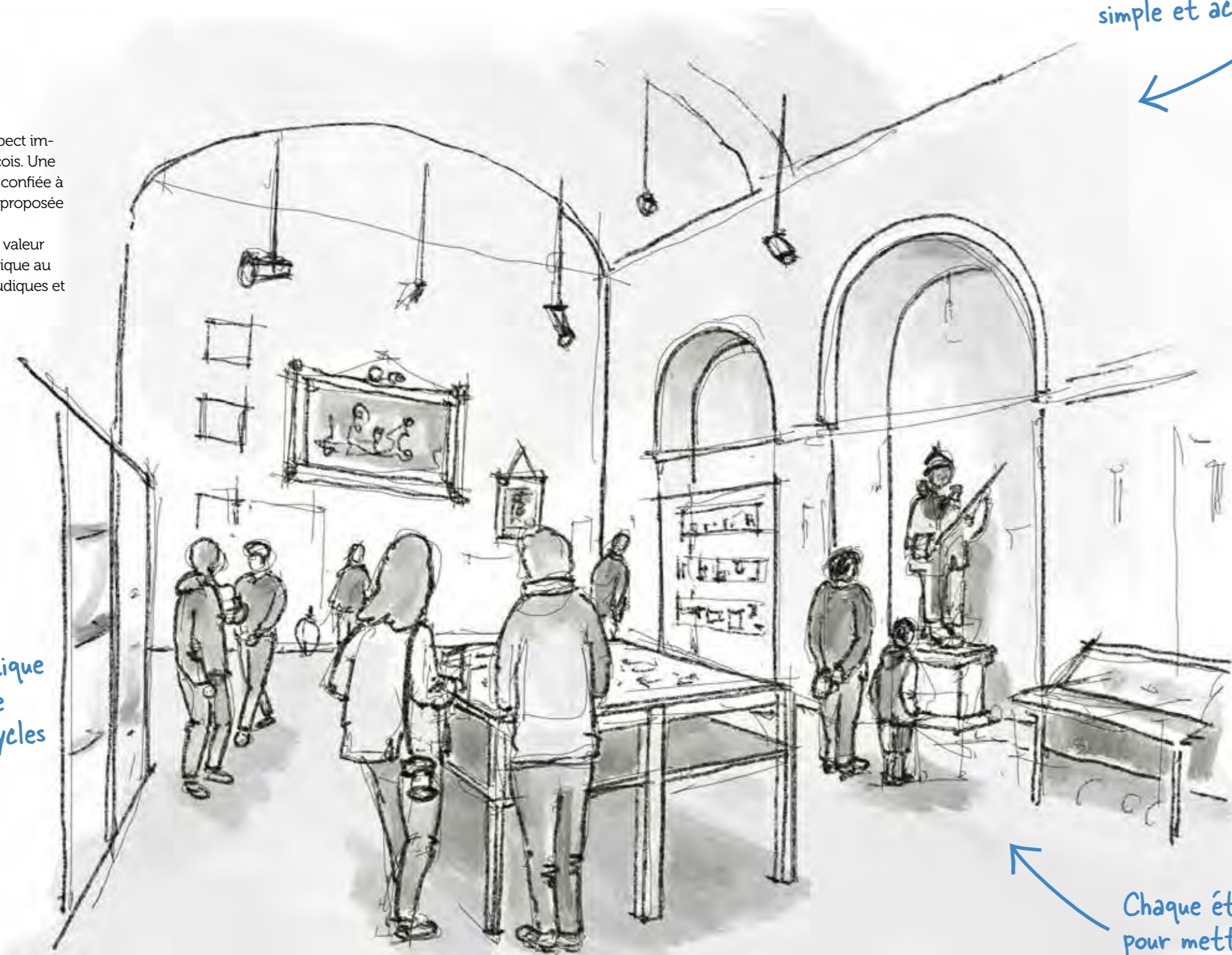
UN LIEU OUVERT À TOUS

PATRIMOINE ET CULTURE

UN HAUT LIEU CULTUREL

La vie culturelle sera un aspect important du Village de François. Une programmation de qualité confiée à des attachés culturels sera proposée tout au long de l'année. Nous comptons mettre en valeur le patrimoine de ce lieu unique au travers de scénographies ludiques et multimédia.

Nous voulons créer une programmation culturelle et artistique riche au travers de spectacles et de cycles de conférences...



Des moyens high-tech pour une approche pédagogique ludique, simple et accessible à tous...

UNE COLLABORATION AVEC LA RÉGION

Nous désirons associer la région, des grands musées et des artistes de renom pour réaliser des expositions uniques, qui feront de la chartreuse un grand lieu culturel.

Chaque été, des spectacles vivants pour mettre en valeur l'histoire de la chartreuse.





UN LIEU DE VIE PARTAGÉE

PATRIMOINE ET CULTURE



LA CORESPONSABILITÉ

La vie partagée suppose un certain nombre de prérequis : le respect des personnes, le respect de l'environnement, le respect du bien commun sont essentiels à une bonne écologie relationnelle. Une charte et un règlement pleinement acceptés par tous garantiront la paix et la bonne entente.



ÉCOLE

Former les enfants, c'est préparer l'avenir ! Une école d'une capacité de 80 élèves s'installera au sein du Village de François, tant pour l'accueil des enfants du village que ceux de la région.



ATELIER PARTAGÉ

Mettre en commun ses outils, partager son l'atelier, c'est consommer moins, mais c'est surtout partager des compétences et apprendre des autres.



Que chacun puisse développer sa créativité et ses talents !



COMMERCE DE PROXIMITÉ

Un commerce de proximité coopératif, permet de créer des liens entre les villageois et de proposer des produits de qualité à des prix raisonnables.



AGORA

Des espaces de rencontre seront prévus d'échanger, partager, discuter, jouer, se former... Permettre à chacun de s'exprimer c'est reconnaître que chaque personne est importante.



DES RENDEZ-VOUS RÉGULIERS

Le Conseil de village rythme la vie commune en organisant régulièrement des moments festifs ou des événements ponctuels. Il veille à ce que personne ne reste isolé.



COWORKING

Développer un espace de coworking permet de mutualiser et de rendre efficace le télétravail. Il peut dynamiser l'activité économique. Travailler à distance nécessite des infrastructures numériques puissantes.



RESSOURCERIE

La ressourcerie permettra de gérer la valorisation des biens d'occasion (friperie, objets de seconde main...)

Un lieu de vie simple, rayonnant et joyeux





UNE ÉQUIPE COMPÉTENTE

AVANCER ENSEMBLE POUR LES PLUS PETITS

Une équipe compétente et engagée pour un projet unique.

La sagesse populaire l'affirme : seul on va plus vite, ensemble on va plus loin ! C'est une équipe unie et compétente qui s'apprête à relever ce grand défi.

Le Village de François a mis en place, dès ce stade d'élaboration du projet, une équipe très complète permettant de couvrir tous les aspects du projet d'acquisition de la chartreuse, de la réalisation des travaux nécessaires à la mise en place de la vie ensemble dans le village. Le conseil d'administration s'est mobilisé pour piloter le projet et se répartir les rôles en fonction des expériences et des compétences très complémentaires de ses membres, notamment dans les domaines de

l'entrepreneuriat social, de la levée de fonds et du financement, de l'éco-construction, de la permaculture et de la forêt, de l'hôtellerie-restauration, des *green-tech*, de la digitalisation et de la communication...

Pour la maîtrise d'ouvrage déléguée, l'association a fait appel à Damien Blaise, architecte DPLG installé à Arles et Marseille. Son rôle est de coordonner le suivi des travaux pour le compte du Village de François. Pour la maîtrise d'œuvre, l'association a souhaité



dès l'origine s'appuyer sur l'agence RL & Associés dont Didier Repellin, architecte en chef des Monuments historiques, est le gérant. En ce qui concerne la structuration juridique et fiscale, l'association a fait appel au cabinet Delsol, qui a une forte compétence dans le domaine des organisations non lucratives et l'entrepreneuriat social. Pour l'acquisition de la chartreuse et les *due diligences* juridiques, l'association a fait appel à une étude notariale le cabinet Letulle.

« Une équipe de bénévoles compétents au service du Projet de La Chartreuse de Valbonne »

Le Village de François répond à un vrai besoin de notre société. Cette conviction est partagée par beaucoup de monde et de nombreux bénévoles rejoignent l'Association. Ces bénévoles souhaitent apporter leurs compétences et cela permet de constituer des équipes de grande qualité au service des différents projets de l'Association. Le Projet de La Chartreuse de Valbonne est exceptionnel car c'est « un écrin pour les plus fragiles de notre société » et son architecture se prête parfaitement à la création d'un village bienveillant comme nous souhaitons en créer. La qualité de ce Projet a facilité la constitution d'une équipe de bénévoles compétents au service de ce Projet.

OLIVIER DE VREGILLE
Administrateur,
Business Angel
et accompagnateur de projets sociaux



QUI SOMMES-NOUS ? CONSEIL D'ADMINISTRATION

Une équipe d'entrepreneurs sociaux, chefs d'entreprises *green-tech*, responsables d'association, architectes, urbanistes et paysagistes, écoconstructeurs...



ÉTIENNE VILLEMMAIN
Président, Co-fondateur de l'Association Pour l'Amitié (APA)
www.associationpourlamitie.com
Fondateur de Lazare www.lazare.eu



ANNE FRANCE DE BOISSIÈRE
Administratrice, coach, carrière chez L'Oréal et dans la formation professionnelle, investie dans le monde associatif



MADELEINE CEYRAC
Administratrice, Co-fondatrice et directrice générale de Ticket for Change www.ticketforchange.org



JEAN GUÉNOLÉ CORNET
Administrateur, Ancien directeur de l'ONF International, Président de Néosylva SAS – Consultant www.neosylva.fr



JÉRÔME DUTHOIT
Secrétaire, Gérant de sociétés dans l'énergie solaire, partenaire dans une activité de *green tech* très innovante.



YANN BUCAILLE
Administrateur, Président et fondateur du groupe Emeraude www.emeraude.com Président et fondateur des cafés Joyeux www.joyeux.fr



OLIVIER DE VREGILLE
Administrateur, Business angel et accompagnateur de projets sociaux Ancien associé PAI partners

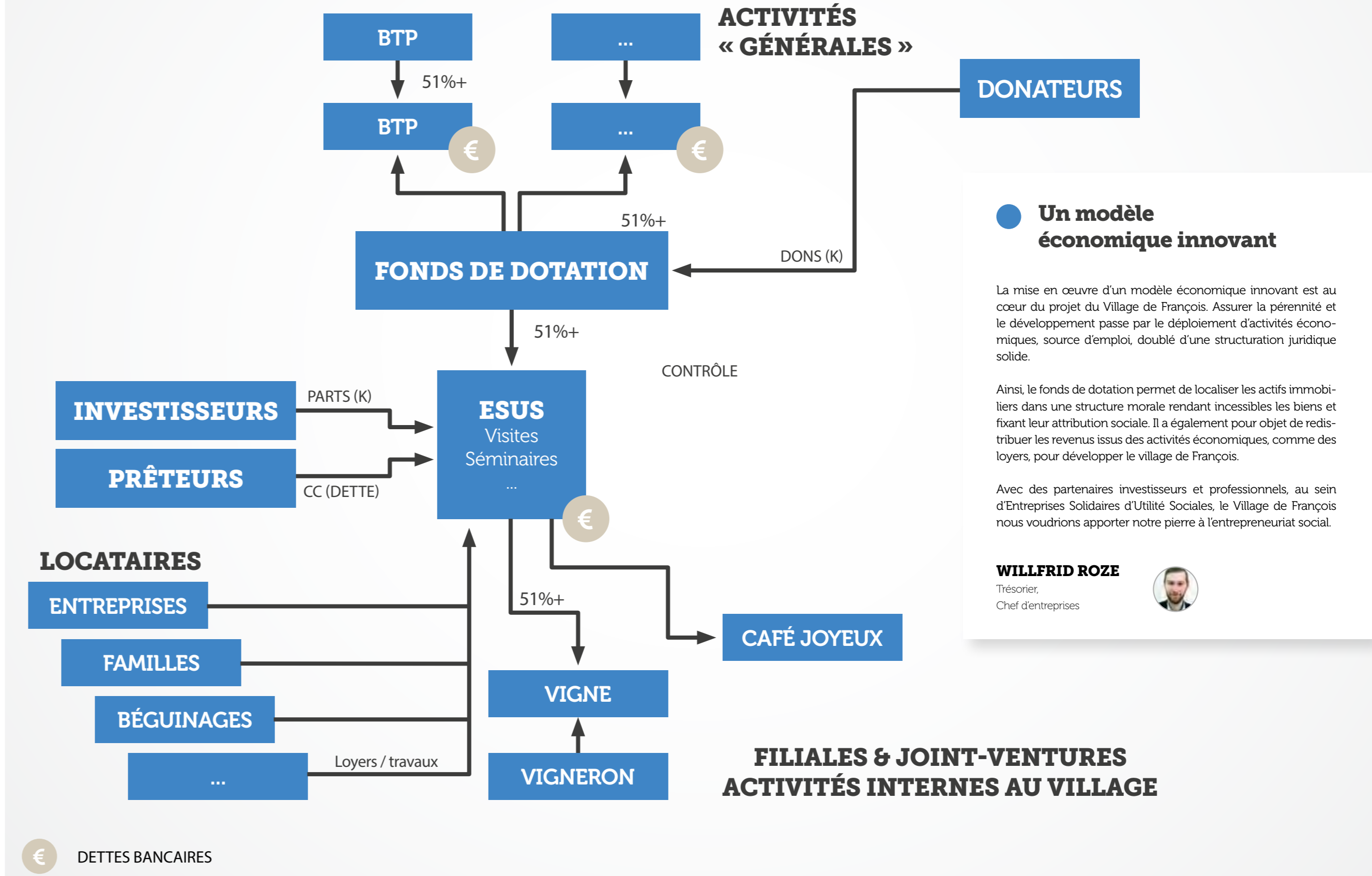


WILFRID ROZE
Trésorier, Président et fondateur d'Emerya www.emerya.fr Directeur bénévole de À La Bonne Ferme www.alabonneferme.fr



ORGANISATION

JURIDIQUE ET ÉCONOMIQUE



Un modèle économique innovant

La mise en œuvre d'un modèle économique innovant est au cœur du projet du Village de François. Assurer la pérennité et le développement passe par le déploiement d'activités économiques, source d'emploi, doublé d'une structuration juridique solide.

Ainsi, le fonds de dotation permet de localiser les actifs immobiliers dans une structure morale rendant inaccessibles les biens et fixant leur attribution sociale. Il a également pour objet de redistribuer les revenus issus des activités économiques, comme des loyers, pour développer le village de François.

Avec des partenaires investisseurs et professionnels, au sein d'Entreprises Solidaires d'Utilité Sociales, le Village de François nous voudrions apporter notre pierre à l'entrepreneuriat social.

WILFRID ROZE
Trésorier,
Chef d'entreprises





ORGANIGRAMME

DU VILLAGE FRANÇOIS



RESPONSABLE DE VILLAGE



CA

Une gouvernance ordonnée au vivre-ensemble

La gouvernance du Village de François s'articule à partir de quelques principes fondateurs. En premier lieu l'unité, autour d'une vision partagée de la dignité de toute personne humaine et de l'importance du vivre ensemble, dans le respect de notre maison commune. Ce principe s'enracine et se déploie à partir du noyau, groupe constitué de bénévoles qui vivent au quotidien les cinq essentiels et œuvrent durablement au service de l'association. Ils cooptent en leur sein les membres du conseil d'administration et les serveurs de village. Ce vivre-ensemble prend forme en établissant dans chaque Village de François des personnes d'origine très diverses et en mobilisant les charismes propres d'associations, aux côtés d'entreprises et de familles. Avec son équipe de salariés, le siège assure l'ensemble des fonctions supports au service de chaque village.

JEAN GUÉNOLE CORNET

Président de Néosylva
Responsable de la commission gouvernance



LA GOUVERNANCE

DU VILLAGE FRANÇOIS



	Associations ou groupes de familles	Conseil de village	Le responsable de Village et conseil rapproché	Siège	Conseil d'administration	Le collège électoral
Mission	Exercer leurs missions propres, leurs savoir-faire et charismes au sein du VdF. Les membres des VdF sont tenus d'adhérer à la charte.	Le conseil de village est responsable d'organiser et d'animer la vie du village dans le respect de la charte. Il est un lieu de partage et d'échange pour assurer le vivre-ensemble entre membres du village. Il contribue au rayonnement du village.	Le responsable du village est le garant du respect de la charte et plus encore de l'esprit du Village de François. Il préside le conseil de village et veille au vivre-ensemble. Il veille à l'animation du village et à son rayonnement. Il délègue les tâches nécessaires à l'organisation interne du village et des ses communs aux membres du conseil de village. Il réside au village, il peut avoir une activité professionnelle, il est bénévole dans le cadre de son mandat. Le responsable du village n'est responsable d'aucune des fonctions supports assurées par le siège. Il veille cependant au bien de tous. Outre l'appui qu'il reçoit du siège, il se constitue un conseil rapproché pour l'accompagner dans ses missions.	Le siège est l'organe exécutif central de Village de François. Il est responsable de toutes les fonctions supports des VdF : juridique, RH, compta, logistique... de la mise en œuvre et du suivi des chantiers de construction et de rénovation. Il s'occupe de la levée de fonds. Il dirige toutes les activités économiques des VdF. Il assiste les serveurs des villages dans leurs missions.	Le CA a pour mission de fixer les grandes orientations de VdF, de nommer le DG, d'assurer un suivi et un contrôle des décisions prises, de contribuer au rayonnement du VdF. Il est également responsable, au sein du collège électoral, de choisir par cooptation les responsables de village. Il veille à la mise en œuvre des élections transparentes.	Le collège électoral est un collège de personnes membres de l'association VdF et adhérent pleinement à l'esprit du VdF. Ils participent à la vie de l'association et en particulier à ses temps forts. Selon leurs disponibilités, ils assument certaines missions pour le Village de François. Ils ont un rôle de conseil.
Représentation	Un responsable de l'association	Le responsable du village	Le responsable de village	Le siège est sous la responsabilité d'un DG	Le président du CA	Par le président du CA
Composition		Le conseil de village est composé : - du responsable de chaque association ; - d'un délégué par association (ou à la proportionnelle, cf. infra). Il n'est pas le responsable de l'association ; - du responsable du village.	Le conseil rapproché est constitué de 1 à 3 membres choisis librement par le responsable du village, dans le village ou à l'extérieur, ils n'ont qu'un rôle de conseil.	Il est composé d'un DG et d'une équipe de salariés.	Il est composé de 5 à 10 membres.	Le CA et les responsables de village à minima en font partie.
Mode d'élection	Chaque association nomme son responsable, lequel doit être confirmé par le responsable de maison du village. S'il n'est pas confirmé, l'association doit proposer un autre membre et ainsi de suite. Le responsable du village ne peut opposer plus de trois refus successifs.	Le représentant est choisi par chaque association. Le délégué est choisi par les membres de l'association, hormis le représentant, par cooptation (second lien). (option possible: le nombre total de délégués est égal au nombre total de représentants. Cependant, le nombre de délégués par association est proportionnel au nombre de personnes au sein de chaque association).	Le responsable du village joue un rôle central dans la gouvernance du village. Il est nécessairement membre du collège électoral. Il est choisi par cooptation, il est membre du collège électoral.	Le DG est nommé par le CA	Cooptation par les membres du CA eux-mêmes sur la base de l'adhésion aux valeurs (la charte)	Cooptation par les membres du collège électoral eux-mêmes sur la base de l'adhésion aux valeurs (la charte) Besoin possible d'avoir une période de temps dans l'association avant de faire partie du collège électoral.
Durée du mandat	Propre à chaque association	La durée du mandat des représentants est propre à chaque association. La durée du mandat des délégués n'est pas fixée, ils peuvent changer à chaque réunion du conseil.	Le mandat est de 3 ans renouvelable.	Le mandat est contractuel et lié au droit du travail.	Le mandat est de 3 ans renouvelable.	Décès, désistement, exclusion (pour motif grave)
Mode de prise de décision	Propre à chaque association	Consensus, dans la mesure du possible. En cas de désaccord, le responsable du village emporte la décision.	Il reste ultimement le décideur au village.	Le siège met en œuvre les orientations du CA	Les décisions sont prises au consensus et à la majorité des 2/3	Mode d'élection à bulletin secret
Fréquence des réunions	Propre à chaque association	Chaque mois et chaque fois que de besoin.	Il peut se réunir avec son conseil rapproché autant de fois que nécessaire.	Selon l'organisation, chaque fois que nécessaire	Une fois par semestre et chaque fois que nécessaire	À minima une fois par an
Contre-pouvoir	Propre à chaque association	Le responsable du village et le CA	Le CA	Le CA	Néant	Néant



UN CHANTIER MONUMENTAL

ÉXIGENCE ET PROFESSIONNALISME

Une restauration pour une renaissance

C'est en retrouvant, un logement, un travail, des amis, une famille que l'on retrouve la confiance en soi, la dignité que l'on pensait avoir perdues.



Un pari fou mais réaliste !

Nous sommes conscients que l'ensemble des travaux à entreprendre sont pharaoniques, mais nous croyons que cela est possible. L'enveloppe de financement nécessaire pour l'acquisition et une première tranche de travaux est estimée à environ 13 millions d'euros. Nous prévoyons de financer ce montant très important dans le cadre de quatre plans triennaux qui sont décrits dans les pages qui vont suivre.

Nous pensons qu'en restaurant ce merveilleux édifice, nous allons aussi restaurer des personnes merveilleuses dont l'histoire a été trop souvent brisée et oubliée. Actuellement nous sommes en relation avec des associations partenaires dans le domaine de l'insertion par le bâtiment. Nous espérons pouvoir faire rénover une partie de la chartreuse par des personnes fragilisées dans leur histoire. Évidemment ce travail sera dirigé par des experts homologués dans le domaine des bâtiments de France.



ANNE-FRANCE DE BOISSIÈRE

Administratrice,
Coach, animatrice d'équipe



LES ENJEUX D'UNE RESTAURATION

EXIGENCE ET PRAGMATISME

Une histoire tumultueuse

La Chartreuse de Valbonne est un ancien monastère de l'ordre des Chartreux, sur la commune de Saint-Paulet-de-Caisson, dans le département du Gard et la région Occitanie.



La Chartreuse de Valbonne est un pur témoignage du génie humain inspiré, de plus de 800 ans.

Ce vallon était naturellement chaotique, mais les chartreux ont su exploiter la présence de trois sources abondantes pour permettre à une communauté de vivre plusieurs siècles : témoignage du génie visionnaire et de l'intelligence de l'adaptation au site.

Les chartreux ont réussi à aplanir le fond du vallon avec un nivellement aussi audacieux qu'important, créant trois terrasses

pour les constructions de : - un bâti en relation avec le monde extérieur, l'avant-cour; - un bâti pour célébrer la gloire de Dieu; - un bâti pour permettre à une communauté de le servir : les maisons de moines et le grand cloître, témoignage du génie de l'aménageur et bâtisseur.

Les chartreux ont permis aux meilleurs architectes et tailleurs de pierre d'exprimer leurs talents dans les célèbres voûtes plates de l'église, chefs-d'œuvre de stéréotomie (art de la taille de pierre) et témoignage du génie des savoir-faire humains.

La chartreuse est, en fait, une célébration des savoir-faire humains et une célébration de la beauté et comme l'exprime si bien l'académicien François Cheng : « La beauté a le don de provoquer en nous les ressentis les plus forts et les plus immédiats, des ressentis aussi bien charnels qu'émotionnels » d'où, pour la Chartreuse de Valbonne, un rayonnement inéluctable et pérenne auprès du plus érudit, comme du plus démuné.



UN SCHÉMA DIRECTEUR

POUR LA CHARTEUSE DE VALBONNE

Composition de l'équipe

L'équipe est représentée par l'agence RL & Associés, dont Didier Repellin, architecte en chef des Monuments historiques (h), est le gérant.

L'agence possède une longue expérience en matière de monuments historiques et de problématiques de restauration, elle est composée d'architectes qui se sont spécialisés dans le domaine de la restauration du patrimoine architectural, et d'une historienne. Elle est donc rompue au travail de diagnostic, de recherche documentaire et de préconisations de restauration, de mise en valeur et de réutilisation.

Philippe Votruba, économiste de la construction spécialisé en monuments historiques, vérificateur des Monuments historiques, assurera l'économie du projet ; il collabore depuis plus de 20 ans avec Didier Repellin sur tous les projets d'envergure.

L'équipe fera appel à des spécialistes qu'elle consultera pour établir le constat d'état des décors : Atelier Bouvier, restaurateur de décors sculptés (pour les décors sculptés de la chapelle).

Depuis plus de trente années, Didier Repellin et Dominique Larpin, architectes en chef des monuments historiques, œuvrent pour la conservation et la restauration de monuments historiques. Ils se

sont réunis au sein de la société RL&Associés, avec cinq architectes du Patrimoine diplômés de l'école de Chaillot (DSA mention « Architecture et patrimoine ») qui ont une expérience dans le domaine du patrimoine recouvrant des projets variés : édifices civils, châteaux, cathédrales, églises, chapelles, ouvrages d'art, parcs et jardins. Qu'il s'agisse de grands édifices en milieu urbain dense, de petites chapelles de campagne, de ponts romains, de site archéologique ou de décors, leur activité d'architecte des bâtiments de France puis d'architecte en chef des monuments historiques (et d'inspecteur général des Monuments historiques pour Didier Repellin) leur a permis d'intervenir sur toutes les facettes du patrimoine. Afin d'exercer pleinement leur mission de service public, ils ont développé une activité prenant en compte des sujets et des projets de tailles très diverses : de simples réparations comme des restaurations d'envergure. Pour répondre au mieux au schéma directeur de faisabilité de la Chartreuse de Valbonne, les personnes suivantes interviendront pour la mission :



Didier REPELLIN, architecte en chef des monuments historiques (h), a eu la charge du département du Rhône jusqu'en 2013 et travaille encore sur de nombreux édifices dans tout le département. Il possède par conséquent une parfaite connaissance du patrimoine local et de ses spécificités. Il a eu la charge de la restauration de monuments emblématiques : la restauration du Palais des papes à Avignon, la restauration du Grand Hôtel-Dieu de Lyon, la cathédrale Saint-Jean, la restauration de la fontaine Bartholdi, en cours ; la restauration des couvertures et façades du ministère des affaires étrangères à Paris. L'ensemble des études et des travaux seront supervisés par Didier Repellin ACMH(h), qui sera personnellement impliqué dans la mission.



Maïe KITAMURA, associée, architecte du patrimoine diplômée de l'École de Chaillot, a suivi de nombreuses études et chantiers de restauration de monuments historiques auprès de D. Larpin puis de D. Repellin pendant plus de 10 ans, en particulier en Occitanie et en Rhône-Alpes, comme l'Hôtel des monnaies de Ville-magne l'Argentière, les salles d'audience du Palais de justice de Nîmes, l'étude pour la restauration du château Laurens à Agde, les commerces de l'Hôtel-Dieu de Lyon, le château de La Chaize dans le Beaujolais. Ses compétences et son expérience dans la recherche et l'enseignement (École d'architecture de Paris-Belleville, École de Chaillot, Unesco) aussi bien que dans la conception- réalisation lui permettent de répondre à des projets s'inscrivant dans une réflexion globale.



Sixte DOUSSAU, associé, architecte du patrimoine et ingénieur diplômé de l'École Centrale, apportera son expérience dans la connaissance des structures anciennes. Il suit de nombreuses études et chantiers de restauration de monuments historiques depuis 2009, tels que le schéma directeur pour la restauration du monastère de Ganagobie, la restauration de l'église Saint-Firmin de Gordes, de l'église Saint-Martin de Bollène, du ministère des Affaires étrangères à Paris, de la Villa Bonaparte à Rome. Sa double formation d'ingénieur et d'architecte lui permet d'appréhender l'analyse et le diagnostic des édifices avec une vision à la fois structurale et architecturale.



Frédérique MALOTAUX, historienne de l'art, titulaire d'un master I et d'un master II en histoire et histoire de l'art, travaille aux côtés de Didier Repellin depuis 8 ans. Elle assure la réalisation des études historiques de l'agence, des recherches en archives à la formalisation du dossier. Durant toute la durée de la mission, ils seront assistés des architectes de l'agence pour la mise en forme des différentes pièces graphiques et écrites. L'agence RL&Associés, travaillant régulièrement dans le département du Gard, connaît les administrations avec lesquelles elle sera amenée à travailler pour ce projet, en particulier les services en charge des Monuments Historiques : DRAC, UDAP, Archives, ... Les échanges avec ces services sont réguliers.

Un expert : DIDIER REPELLIN

Architecte en chef des Monuments historiques, gérant de RL& Associés. Il assure la maîtrise d'œuvre et la restauration de très nombreux monuments historiques comme le Quai d'Orsay à Paris, le Grand Hôtel-Dieu, le Palais de justice et la cathédrale de Lyon. Il restaure également de nombreux édifices inscrits au patrimoine mondial par l'Unesco Le palais des papes en Avignon et au-delà des frontières, le Colisée de Rome...



VU DU CIEL

CITÉ MERVEILLE



NOTRE PROGRAMME

AMBITIEUX ET RÉALISTE

1

1^{re} tranche
2021-2023

Fondation du Village de François.
Achat de la chartreuse.
Travaux d'urgence et aménagement.
Installation des premiers habitants.



ATTENTION

Nous sommes conscients que le projet du Village de François à la Chartreuse de Valbonne est très ambitieux, mais il nous semble réaliste. Avec une équipe d'entrepreneurs, de professionnels du bâtiment et de financiers, nous avons étudié la faisabilité de façon approfondie.

Il est capital que notre analyse soit confirmée par un schéma directeur détaillé précédemment réalisé par Didier Repellin et son équipe d'architectes du patrimoine.

MODÈLE ÉCONOMIQUE

Le Village de François lève des fonds auprès de fondations, entreprises, particuliers et collectivités pour acheter, restaurer et aménager les bâtiments. Le classement Monument historique permet de bénéficier de subventions sur une partie des travaux. Le Village de François loge des personnes fragiles en situation d'exclusion et leurs accompagnateurs, ainsi que des familles insérées dans la société. Chacun participe aux charges, ce qui permet d'absorber les coûts de fonctionnement. Par ailleurs l'activité économique (viticulture, restauration, hôtellerie, séminaires, ...) apporte un complément de revenus. À terme, le village s'autofinancera totalement.

LE PRIX

Nous avons pris conseil auprès d'experts dans le domaine des biens d'exception et de professionnels du bâtiment et nous pensons que le prix juste de la chartreuse est de l'ordre de 4 millions d'euros. Cette valorisation tient compte des travaux d'urgence que nous devons réaliser car le bien n'a pas été entretenu convenablement et s'est fortement dégradé au cours des dix dernières années.

L'ACQUISITION

Nous avons présenté le projet à des donateurs et des investisseurs qui nous ont confirmé leur accord de principe pour participer au financement de l'acquisition. Notre offre est ainsi sans condition de financement.



13 millions d'€



40% du gros œuvre pris en charge par l'Etat

+de 300 résidents



Objectifs

POUR UN LANCEMENT RÉUSSI

Achat de la chartreuse
Travaux de sécurisation du bâtiment
Installation des premiers habitants
Mise en place de la gouvernance participative
Création des premières activités économiques

LE PROGRAMME

Public accueilli :

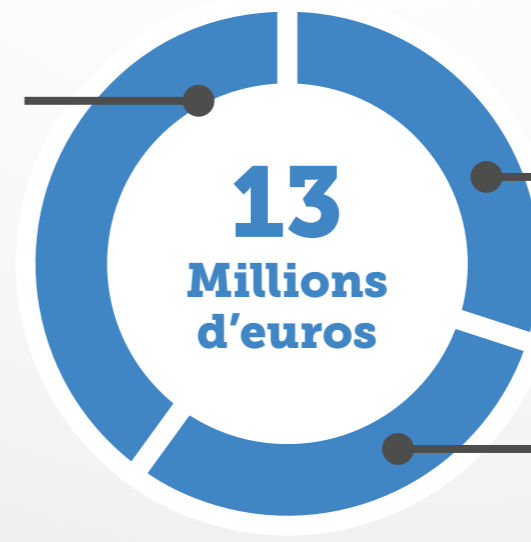
- 7 Familles
- 3 Services civiques
- 9 personnes âgées en béguinage
- 9 studios
- 16 Migrants
- 8 Personnes de la rue
- 3 Mères célibataires
- 8 personnes porteuses d'un handicap mental
- 4 Femmes issues de la prostitution
- 8 Jeunes écoles de production (14-16ans)
- 3 sortants de prison

Entreprises :

- Une école de production
- Une entreprise dans le bâtiment
- Un Jardin maraîcher en permaculture
- Une activité d'événementiel : mariages /séminaires
- Petit commerce / artisanat...

1^{re} TRANCHE

4,5M€ travaux d'urgence



4M€ achat

4,5M€ travaux d'aménagement

À site exceptionnel, programme exceptionnel !

Restaurer un ensemble architectural d'une telle qualité mais fortement dégradé par une longue sous-utilisation et la quasi-absence d'entretien présente un véritable pari. Mais les défis humains, techniques et financiers de la renaissance de la chartreuse ne sont pas plus importants aujourd'hui que pour ceux qui ont eu l'audace la construire à partir du XIII^e siècle. L'enjeu est de rassembler et d'organiser les compétences et les motivations, nombreuses autour de nous, pour mener à bien ce projet hors norme. Réunir des professionnels de toutes disciplines pour analyser et décider des meilleures solutions de rénovation. Puis recruter et impliquer entreprises et artisans pour valoriser leur savoir-faire au service d'un nouvel usage partagé, dans le respect de l'esprit du lieu.

DAMIEN BLAISE

Architecte DPLG,





PLAN D'ENSEMBLE RDC

PAR TRANCHE



Légende par tranche de travaux

- Plan triennal 1
- Plan triennal 2
- Plan triennal 3
- Plan triennal 4

Tableau de surfaces habitables - par plan triennal

Service	Tranche travaux	Surface
Accueil Personnes Agées	Plan triennal 1	398 m ²
Anciens prisonniers	Plan triennal 1	117 m ²
Ateliers artisans	Plan triennal 1	55 m ²
Circulations	Plan triennal 1	31 m ²
Colocation femmes de la rue	Plan triennal 1	245 m ²
Colocation femmes passées par la prostitution	Plan triennal 1	167 m ²
Colocation hommes de la rue	Plan triennal 1	272 m ²
Colocation personnes handicapées	Plan triennal 1	383 m ²
Commerces	Plan triennal 1	377 m ²
ECO-LODGE	Plan triennal 1	123 m ²
Ecole	Plan triennal 1	234 m ²
Espace non affecté	Plan triennal 1	163 m ²
Logements familles	Plan triennal 1	898 m ²
Maison pour enfants handicapés	Plan triennal 1	232 m ²
Mères isolées	Plan triennal 1	115 m ²
Studio et appartements migrants	Plan triennal 1	441 m ²
Studios	Plan triennal 1	343 m ²
Plan triennal 1		4 594 m²
Accueil Personnes Agées	Plan triennal 2	555 m ²
Anciens prisonniers	Plan triennal 2	86 m ²
Ateliers artisans	Plan triennal 2	89 m ²
Circulations	Plan triennal 2	77 m ²
Colocation femmes de la rue	Plan triennal 2	253 m ²
Colocation hommes de la rue	Plan triennal 2	255 m ²
Colocation personnes handicapées	Plan triennal 2	153 m ²
Commerces	Plan triennal 2	51 m ²
ECO-LODGE	Plan triennal 2	492 m ²
Ecole	Plan triennal 2	381 m ²
Espaces communs	Plan triennal 2	324 m ²
Hôtel	Plan triennal 2	764 m ²
Logements familles	Plan triennal 2	886 m ²
Maison pour enfants handicapés	Plan triennal 2	238 m ²
Mères isolées	Plan triennal 2	72 m ²
Plan triennal 2		4 676 m²
Accueil Personnes Agées	Plan triennal 3	158 m ²
Ateliers artisans	Plan triennal 3	60 m ²
Caves de vieillissement	Plan triennal 3	154 m ²
Chais de vinification	Plan triennal 3	524 m ²
Circulations	Plan triennal 3	459 m ²
Coworking	Plan triennal 3	53 m ²
ECO-LODGE	Plan triennal 3	410 m ²
Espace non affecté	Plan triennal 3	35 m ²
Espaces communs	Plan triennal 3	18 m ²
Logements familles	Plan triennal 3	580 m ²
Restaurant tenu par des personnes handicapées	Plan triennal 3	373 m ²
Terrasses extérieures	Plan triennal 3	2 679 m ²
Plan triennal 3		5 504 m²
Chapelles	Plan triennal 4	199 m ²
Circulations	Plan triennal 4	1 294 m ²
Colocation personnes handicapées	Plan triennal 4	10 m ²
ECO-LODGE	Plan triennal 4	410 m ²
Espaces communs	Plan triennal 4	67 m ²
Hôtel	Plan triennal 4	307 m ²
Petit Cloître	Plan triennal 4	100 m ²
Présentation et Expo	Plan triennal 4	425 m ²
Spectacle / Cinéma	Plan triennal 4	106 m ²
Terrasses extérieures	Plan triennal 4	33 m ²
Plan triennal 4		2 952 m²
Total		21 116 m²

PLAN D'ENSEMBLE ÉTAGE

PAR TRANCHE



Tableau de surfaces habitables - par plan triennal

Service	Tranche travaux	Surface
Accueil Personnes Agées	Plan triennal 1	398 m ²
Anciens prisonniers	Plan triennal 1	117 m ²
Ateliers artisans	Plan triennal 1	55 m ²
Circulations	Plan triennal 1	31 m ²
Colocation femmes de la rue	Plan triennal 1	245 m ²
Colocation femmes passées par la prostitution	Plan triennal 1	167 m ²
Colocation hommes de la rue	Plan triennal 1	272 m ²
Colocation personnes handicapées	Plan triennal 1	383 m ²
Commerces	Plan triennal 1	377 m ²
ECO-LODGE	Plan triennal 1	123 m ²
Ecole	Plan triennal 1	234 m ²
Espace non affecté	Plan triennal 1	163 m ²
Logements familles	Plan triennal 1	898 m ²
Maison pour enfants handicapés	Plan triennal 1	232 m ²
Mères isolées	Plan triennal 1	115 m ²
Studio et appartements migrants	Plan triennal 1	441 m ²
Studios	Plan triennal 1	343 m ²
Plan triennal 1		4 594 m²
Accueil Personnes Agées	Plan triennal 2	555 m ²
Anciens prisonniers	Plan triennal 2	86 m ²
Ateliers artisans	Plan triennal 2	89 m ²
Circulations	Plan triennal 2	77 m ²
Colocation femmes de la rue	Plan triennal 2	253 m ²
Colocation hommes de la rue	Plan triennal 2	255 m ²
Colocation personnes handicapées	Plan triennal 2	153 m ²
Commerces	Plan triennal 2	51 m ²
ECO-LODGE	Plan triennal 2	492 m ²
Ecole	Plan triennal 2	381 m ²
Espaces communs	Plan triennal 2	324 m ²
Hôtel	Plan triennal 2	764 m ²
Logements familles	Plan triennal 2	886 m ²
Maison pour enfants handicapés	Plan triennal 2	238 m ²
Mères isolées	Plan triennal 2	72 m ²
Plan triennal 2		4 676 m²
Accueil Personnes Agées	Plan triennal 3	158 m ²
Ateliers artisans	Plan triennal 3	60 m ²
Caves de vieillissement	Plan triennal 3	154 m ²
Chais de vinification	Plan triennal 3	524 m ²
Circulations	Plan triennal 3	459 m ²
Coworking	Plan triennal 3	53 m ²
ECO-LODGE	Plan triennal 3	410 m ²
Espace non affecté	Plan triennal 3	35 m ²
Espaces communs	Plan triennal 3	18 m ²
Logements familles	Plan triennal 3	580 m ²
Restaurant tenu par des personnes handicapées	Plan triennal 3	373 m ²
Terrasses extérieures	Plan triennal 3	2 679 m ²
Plan triennal 3		5 504 m²
Chapelles	Plan triennal 4	199 m ²
Circulations	Plan triennal 4	1 294 m ²
Colocation personnes handicapées	Plan triennal 4	10 m ²
ECO-LODGE	Plan triennal 4	410 m ²
Espaces communs	Plan triennal 4	67 m ²
Hôtel	Plan triennal 4	307 m ²
Petit Cloître	Plan triennal 4	100 m ²
Présentation et Expo	Plan triennal 4	425 m ²
Spectacle / Cinéma	Plan triennal 4	106 m ²
Terrasses extérieures	Plan triennal 4	33 m ²
Plan triennal 4		2 952 m²
Total général: 347		17 726 m²



Légende par tranche de travaux

- Plan triennal 1
- Plan triennal 2
- Plan triennal 3
- Plan triennal 4

Niv R+2

Niv R+2

Le Village de François

CONTACT

contact@levillagedefrancois.com

Le Village de François
23, rue du Puits d'Othis
60330 Lagny-le-Sec

www.levillagedefrancois.com

Téléchargez
notre plaquette sur



www.levillagedefrancois.com

