



# ENTRE NOUS

LES NOUVELLES DU VILLAGE DE FRANÇOIS

**Newsletter N°5 - SEPTEMBRE/DÉCEMBRE 2021**

Le Village de  
**François**

BIENTÔT, BIENTÔT...

## Jamais nous n'avons été si proches du but !

Chers amis,

### Comment vous dire notre joie incroyable ?

Il y a un an, le Père abbé Pierre-André Burton, de Sainte Marie du Désert nous remettait les clefs de son abbaye, en nous disant : «**Prenez-en soin**». En regardant dans le rétroviseur nous sommes bluffés. **À ce jour six familles habitent le site soit près de 26 personnes. Plus de 200 bénévoles se sont succédés pour nous aider pour les travaux. Plus de 105 tonnes de gravats ont été évacuées.** La première tranche de travaux a été lancée grâce à tous nos donateurs que nous remercions infiniment. **Jérôme Duthoit** suit particulièrement le chantier avec la société **Kardham** qui nous offre la prestation de maîtrise d'œuvre.

**On avance !** Début Février s'achèvera la première tranche de travaux avec près de **25 nouvelles places** : un appartement pour **8 femmes issues de la prostitution**, un appartement pour **8 femmes de la rue**, un appartement pour **4 personnes handicapées** et leur famille accompagnatrice.

La population du Village de François va se multiplier par deux en quelques mois. Nous souhaitons prendre le temps de bien accueillir et de bien intégrer chaque nouveau résident.

Nous tenons à remercier particulièrement toutes les sociétés qui nous accompagnent, **Saint-Gobain, Leroy Merlin...** **Merci aussi à nos très grands donateurs. (Merci à Eva et Bertrand. Merci à vous Hervé !)** Plus que jamais notre équipe est mobilisée pour accueillir à l'abbaye du Désert près de Toulouse.

**Le projet du Village de Lourdes**, a été confirmé par un vote à plus des 2/3 de la communauté. En attendant une ultime confirmation de la part de la communauté avant de lancer les travaux, nous redisons notre joie de travailler avec les religieuses de l'Assomption.

**Le projet du Village de François à Limoges est définitivement mort.** Par chance une communauté monastique a repris l'abbaye. Nous nous en réjouissons et nous leur souhaitons un véritable succès. L'équipe remercie particulièrement le diocèse pour sa collaboration.

**Un projet est en pré-étude à côté de Pau.** Nous recherchons de nombreux bénévoles, jeunes retraités, stagiaires... pour nous aider à avancer dans nos études de faisabilité.

**Plus que jamais**, nous avons besoin de votre aide, aidez-nous et soutenez-nous en faisant un don !

**À très bientôt !** ●



**ETIENNE VILLEMMAIN**

Fondateur du Village de François  
etienne@levillagedefrancois.com

### ➡ **BÉNÉDICTE**

STRUCTURATION



#### **Bienvenue à Bénédicte**

Laroussinie qui va assurer la gestion administrative et financière du Village de François ! Son expérience et son enthousiasme sont une chance !

### ➡ **LA BONNE FERME**

LANCEMENT



C'est parti pour le jardin maraîcher en permaculture. Ce chantier en insertion qui existe déjà dans l'Oise vient s'installer au Village de François Toulouse, il devrait permettre de créer **12 emplois**.

### ➡ **AIDEZ- NOUS**

MERCI DU FOND DU CŒUR

*Nous avons besoin de votre aide !  
Faites un don en ligne sur notre site et recevez un reçu fiscal déductible de l'IR ou de l'IFI  
[www.levillagedefrancois.com](http://www.levillagedefrancois.com)*

**MERCI !**

### ➡ **ON RECRUTE...**

DES BONNES VOLONTÉS

Vous souhaitez rejoindre notre équipe comme bénévole, mettre à disposition vos talents ?

Contactez nous :

[contact@levillagedefrancois.com](mailto:contact@levillagedefrancois.com)

## L'ACTU DU VILLAGE DE FRANÇOIS

EN BREF

### Sortir de l'enfer de la prostitution

AVEC SOLENCIEL

Combien sont-elles à tenter de fuir l'esclavage de la prostitution française ? « Nous avons beaucoup trop de demandes au regard du nombre de postes que nous pouvons créer », déplore Pauline Lorient, directrice de l'agence de Grenoble de Solenciel. Fondée en 2017, l'association accompagne des femmes en situation de demande d'asile dans leur parcours pour sortir de la rue grâce à des emplois dignes dans le domaine de la prestation de nettoyage écologique. Implantée à Grenoble, Montpellier-Nîmes, Lyon et récemment à Toulouse en partenariat avec le Village de François, Solenciel pourra bientôt proposer à plusieurs de ses bénéficiaires une vie en colocation. Initié grâce à l'association de soutien aux plus démunis Magdalena, le projet ouvrira ses portes début 2022 au Village de François. Au terme de travaux d'aménagement, les

premiers colocataires vont poser leurs valises dans le cadre ressourçant de la campagne à l'abbaye Sainte-Marie-du-Désert. Jeunes pros, personnes en situation de précarité parmi lesquelles des femmes victimes de prostitution, elles seront huit, en tout, à bénéficier du logement partagé. « Grâce au Village de François, nos bénéficiaires ne seront pas isolées et s'inscriront dans un écosystème propice à leur reconstruction, poursuit Pauline Lorient. Isolées physiquement et mentalement de leurs anciens réseaux et de leur passé, elles seront au contact de bénévoles en mesure de les accompagner sur le plan administratif et de familles, pour tisser du lien, apprendre la langue et la culture françaises. Violées et trahies, ces femmes entreront dans le processus long qui consiste à apprendre à nouveau à faire confiance à l'Homme. »



## LES SESSIONS DE L'ABBAYE

ON A AIMÉ !

### C'était tellement bien !



120. C'est le nombre de personnes qui étaient présentes à la deuxième édition de la session d'été du Village de François, qui s'est tenu du 3 au 7 août à l'abbaye du Désert (Toulouse). Au programme, topos en plénière, ateliers en petits groupes, veillées, travaux manuels - démolition, conserves, jardinage... Le tout intercalé de chouettes pauses-café à la buvette joliment installée pour l'occasion, où Mathurin, un villageois lycéen, s'est fait une joie de

tourner les galettes sur le billig. Une semaine riche en grâces et en belles rencontres, où nous avons entendu parler d'écologie intégrale et de éco-hameau avec Marianne et Gautier Bès, de la petite Thérèse Martin avec Emmanuel Huis, des cafés Joyeux et de Émeraude voile solidaire avec Yann Bucaille, de la dignité de la personne humaine avec Jean-Guénolé Cornet, de la dynamique de croissance avec Anne-France de Boissière et le P. Lionel Dalle. Sans parler de

cette soirée où nous avons éclaté de rire avec Mehdi Djaadi (courez le voir à Paris au Théâtre Galabru jusqu'à la fin de l'année). Les enfants y ont aussi trouvé leur compte, puisque, répartis par âge, ils ont chanté, joué, dansé, réalisé des activités fantastiques et autres merveilles en pâte à sel. Merci infiniment à tous ceux qui ont œuvré (Anne-Sophie, si tu nous lis) pour que chaque participant reparte de ces quelques jours plus riche qu'il n'y était arrivé. ●

## LE VILLAGE DE TOULOUSE !

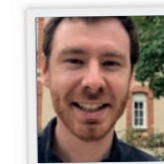
DU NOUVEAU À L'ABBAYE DU DÉSERT



## L'HÔTELLERIE DU DÉSERT

LA VIE DU VILLAGE DE TOULOUSE

L'hôtellerie a rouvert ses portes fin mai, après huit longs mois de fermeture due au COVID. Sur place, Olivier Poizat et son équipe accueillent groupes et individuels.



Olivier Poizat,  
Responsable de l'hôtellerie

Fidèle à la tradition d'accueil des moines, le Village de François à Toulouse prolonge l'activité d'hôtellerie à l'abbaye du Désert. D'imperceptibles changements ont été réalisés : si le cadre et la simplicité des lieux font écho à la sobriété monastique, certains équipements ont été améliorés comme la literie, le linge ou encore la qualité des produits proposés à la restauration. Située idéalement à une dizaine de minutes d'une gare SNCF, à 30 minutes de l'aéroport de Blagnac, qui permet de relier Paris en une heure, l'abbaye accueille au cœur

de la nature, des personnes venant de toute la France. La clientèle est double : des individuels venus se ressourcer pour un temps de repos, de retraite, de formation, mais aussi des groupes venus en séminaire d'entreprise. L'hôtellerie propose en effet des salles de réunion avec tous les équipements techniques nécessaires (wifi, matériel de projection, machines à café et salle de restauration). Au total, les 22 chambres sobres et élégantes permettent d'accueillir 28 personnes. Les plan-

nings de réservation se remplissent peu à peu. Les réservations se font en ligne sur notre site [abbayedudésert.fr](http://abbayedudésert.fr) Pour mieux vous accueillir en plus des trois salariés déjà présents à l'époque des moines, le Village recrute sur des postes d'accueil. Certaines personnes fragiles pourront y travailler. L'hôtellerie fait partie des activités économiques du Village de François. N'hésitez pas à faire connaître ce site magnifique. Vous faites quoi pour vos prochaines vacances? Bienvenue à l'abbaye du Désert ! ●

## LOURDES

BIENTÔT, BIENTÔT...



### TOUT PRÈS DU BUT !

Par Patrice Cail  
Chef de projet Lourdes

Après plus de 2 ans d'études de faisabilité et de travail constructif avec la congrégation des sœurs de l'Assomption, nous touchons enfin au but. Le Village de François s'est maintenant

prononcé positivement sur son engagement, et la Congrégation est dans la phase finale de prise de décision. Le 10 septembre dernier les sœurs de la province de France ont plébiscité le projet par un vote à plus de 2/3 des voix lors de leur Chapitre, et ainsi validé leur volonté de bâtir avec nous un Village de François dans leur maison de Lourdes. Cependant la décision finale revient au Conseil Général de la Congrégation qui se prononcera au plus tard fin octobre. Le Village accueillera à terme environ 100 personnes dont 2/3 de personnes fragiles, ainsi qu'une hôtellerie de 65 chambres. Quelle joie de voir cette perspective se rapprocher ! ●

## HEUREUX ?

NOS SALARIÉS



Voici cinq ans que Cynthia Soubrier travaille à l'abbaye Notre-Dame du Désert : «Quatre ans avec les moines et un an avec le Village de François». Sur place elle s'occupe de la restauration de l'hôtellerie et après de longs mois de fermeture, l'activité reprend ! Quitter l'abbaye en même temps que les Frères ? Il n'en était pas question car le projet du Village de François lui a plu immédiatement. D'autant que les salariés ont très vite rencontré les porteurs de projet qui les ont rassurés : toutes les personnes en CDI pouvaient rester si elles le souhaitaient. Comme les quatre autres salariés, Cynthia a donc vu partir les moines avec tristesse, mais la vie continue et le projet du Village de François lui tient à cœur : «Il fait écho à mon parcours personnel, cette solidarité me touche. Venir en aide à des personnes en marge de la société est un très beau projet !». ●



## Les travaux ont débutés

OBJECTIF : FIN DES TRAVAUX FIN JANVIER

Pour accueillir plus et mieux les personnes fragiles et leurs accompagnateurs, le Village de François a lancé une première tranche début septembre à l'abbaye du Désert à Toulouse. Explication avec Jérôme Duthoit, responsable des travaux.

**En quoi consiste cette tranche de travaux ?**  
Depuis que l'abbaye a été cédée par les moines au Village de François, 6 familles se sont installées dans une partie des bâtiments. Une seconde partie de ceux-ci doit à présent être rénovée afin d'accueillir des personnes fragiles. Grâce à de nombreux donateurs, (MERCI À VOUS) nous avons entrepris des travaux importants. Nous créons 4 grands appartements dont une colocation pour 8 femmes sorties de la prostitution (partenariat avec Magdalena), une autre qui accueillera des femmes issues de la rue. Enfin la structure CetteFamille (cf: newsletter N°3 p.6) gèrera deux appartements pour une famille et 4 personnes en situation de handicap. La livraison de ces logements est prévue pour fin janvier 2022.

**Quelle est l'ampleur des travaux ? Quels sont les points auxquels vous êtes particulièrement vigilants ?**  
Il s'agit d'un chantier important car la surface est de 600m<sup>2</sup>. Avant l'intervention de l'entreprise le 1<sup>er</sup> septembre dernier, 150 bénévoles se sont relayés pendant des mois afin de vider

les lieux, démolir les cloisons, nettoyer et préparer le plateau. Nous avons été émerveillés par toute cette aide, et nous sommes pleins de gratitude. Cela a représenté plus de 100 tonnes de gravats évacués ! L'entreprise a terminé le curage du plateau et commence à présent la pose des cloisons. En accord avec nos valeurs écologiques, nous sommes particulièrement attentifs à l'aspect thermique : l'isolation extérieure sera refaite aux normes actuelles, et nous utilisons pour celle-ci l'isolant Métisse, produit par l'association le Relais à partir de coton recyclé. L'accessibilité PMR (Personne à Mobilité Réduite) est évidemment un autre enjeu : l'appartement pour personnes handicapées est évidemment adapté PMR, ainsi que 2 chambres dans l'appartement pour les femmes ayant vécu dans la rue.

**Quelles sont les difficultés d'un tel chantier ?**  
Comme sur n'importe quel chantier de construction actuel, nous sommes frappés par la pénurie mondiale de matières premières. Nous avons eu quelques difficultés pour trouver l'entreprise capable de relever le défi et

à présent nous nous heurtons à la pénurie de portes par exemple. Mais nous retenons surtout l'élan de générosité absolument incroyable de tous ceux qui nous accompagnent dans ce projet, et ils sont nombreux ! Évidemment les architectes qui ont travaillé gracieusement, mais aussi les entreprises Saint Gobain, Leroy Merlin, le Relais et tant d'autres qui nous offrent ou nous vendent à prix coûtant les fournitures indispensables à un tel chantier. Merci à eux ! ●

### En Chiffres

**+DE 25 PLACES**

**+DE 100 TONNES DE GRAVATS ÉVACUÉS**

**+DE 220 BÉNÉVOLES (MERCI)**



## HISTORIQUE

CONVENTION LEROY MERLIN / LE VILLAGE DE FRANÇOIS



Le 24 juin dernier Leroy Merlin et le Village de François ont signé une convention d'achats solidaires. Ce dispositif permet aux magasins Leroy Merlin d'accompagner le Village de François dans la durée, en participant à l'amélioration des conditions de logement de personnes en difficulté. Le Village de François achète les produits nécessaires aux travaux et le magasin reverse, sous forme de don, la marge réalisée. Pour le Village de François cette aide est importante. MERCI LEROY MERLIN

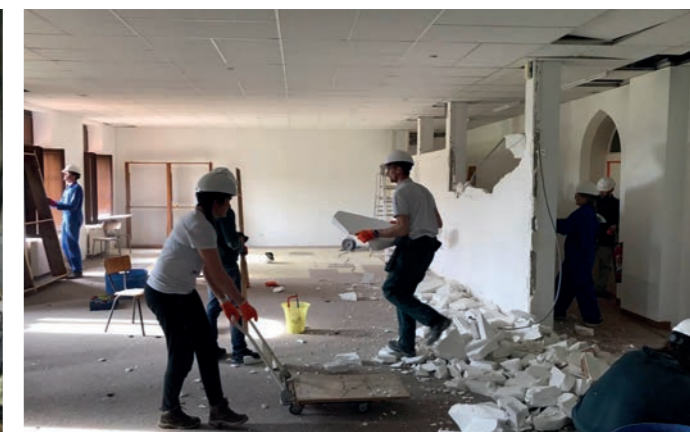


MERCI aux entreprises solidaires engagées pour les plus fragiles !



## LES TRAVAUX EN IMAGES

TRAVAIL, ÉCOUTE, BIENVEILLANCE...



## GRATITUDE

LARGE SOUTIEN DE LA FONDATION SAINT GOBAIN



### ERIC DU PASSAGE

Co-parrain du Village de François pour la fondation Saint Gobain

LA FONDATION SAINT-GOBAIN est très heureuse d'aider Le Village de François. Créer des lieux de vie partagée et d'insertion professionnelle avec le souci de la transition écologique : voilà un projet ambitieux qui a su rapidement convaincre la Fondation et des collaborateurs qui l'ont soutenu. Il s'inscrit par ailleurs au cœur de nos priorités : soutenir l'habitat social et durable et les lieux d'insertion professionnelle.

Grâce à l'implication d'une petite équipe de collaborateurs, nous avons pu fournir une aide financière et des matériaux pour la rénovation de l'abbaye du Désert : nous espérons sincèrement que ce projet portera beaucoup de fruits, et que nous pourrions ensemble continuer de construire un pont si précieux entre monde de l'entreprise et monde associatif. »

MERCI À LA FONDATION SAINT-GOBAIN



Dans les années à venir la pauvreté va continuer à augmenter et les subventions à baisser. Nous devons être ingénieux et audacieux pour créer des nouveaux modèles économiques vertueux qui prennent soin des hommes et de leur environnement.

Découvrez le site de la Bonne Ferme

[www.alabonneferme.com](http://www.alabonneferme.com)

## Retour à la Terre

### RETOUR À L'EMPLOI

Au Village de François, la quiétude des lieux est à peine troublée par les caquètements des 600 poules pondeuses déjà installées. Et pourtant cette apparente tranquillité cache un projet d'envergure : l'ouverture d'un jardin maraîcher en chantier d'insertion pour personnes éloignées de l'emploi.

C'est un partenariat aussi solide qu'évident : afin d'exploiter les terres agricoles environnant l'abbaye, le Village de François a décidé d'ouvrir un chantier d'insertion en confiant celui-ci à l'association « À La Bonne Ferme » qui exploite déjà des terres agricoles dans l'Oise. Ainsi le Village de François souhaite proposer du travail à des personnes éloignées de l'emploi. L'activité agricole est physique, parfois pénible quand les conditions météorologiques ne sont pas bonnes, mais les résultats sont concrets, valorisants. C'est un travail qui renforce l'estime de soi, permet de reprendre pied et d'apprendre un nouveau métier.

Jeunes découragés par de nombreux refus professionnels, personnes issues de la rue, adultes ayant connu une longue période de chômage en raison de trajectoires personnelles complexes...

tous peuvent y travailler au maximum 2 ans. Durant cette période, ils sont accompagnés afin de construire leur projet professionnel : quelle formation m'intéresse, et comment m'y inscrire ? Dois-je passer mon permis ? Accompagnés par une conseillère en insertion, ils renouent avec le monde du travail, peuvent suivre des formations à l'extérieur, et prennent ainsi un nouveau départ. Pour l'instant seulement deux personnes pourront rejoindre le chantier début novembre afin de mettre en place les infrastructures (serre, système d'irrigation...), mais le Village de François prévoit à terme d'employer 12 personnes sur les 8 hectares de terres agricoles. Sur place la DRISS, le département et la Mission locale soutiennent et parfois financent ce projet qui est aussi accompagné par Pôle Emploi.

Ce maraîchage, qui complète les activités d'élevage, de miellerie, et d'arboriculture, est évidemment pensé pour être respectueux de l'environnement. Ainsi, le jardin maraîcher sera exploité de manière à recréer des écosystèmes favorisant la biodiversité. Cela passe par l'exploitation raisonnée des sols, le plantage de haies, le creusement de mares, la coexistence d'espèces complémentaires etc. Hélène Pontier, chef de culture, nous explique : «Le plan de culture sera élaboré cet hiver mais nous produirons toute sortes de légumes selon une rotation des saisons, des produits classiques (tomates, courgettes, pommes de terre) mais aussi des légumes anciens, oubliés, en fonction de ce qui cohabitera sur les sols. Une partie de la récolte ira à l'hôtellerie du Village de François, et une autre sera vendue aux particuliers via la boutique ou à travers des casiers». En attendant que les premiers légumes sortent de terre, on imagine sans peine les fruits que porteront ce beau projet. ●



Rejoindre les familles du Village de François ?

Lancez-vous dans l'aventure !

Contactez-nous :

[contact@levillagedefrancois.com](mailto:contact@levillagedefrancois.com)

## Une expérience de Village

### JEANNE, FRANÇOIS ET LEUR FILLE LAURE

Une sixième famille s'est établie en septembre à l'abbaye Sainte-Marie-du-Désert. Un choix guidé par le désir d'une vie plus simple et fraternelle, au contact de la nature.

« Notre fille Laure, un an et demi, nous demande régulièrement de sortir nous promener en espérant croiser nos voisins. Elle salue les uns et les autres et se montre un petit peu frustrée lorsqu'elle voit partir les visiteurs. Elle adore être là, se prépare à la sociabilisation, c'est une belle expérience de vie de Village de François », témoigne Jeanne. Cette institutrice de 27 ans et son mari François, travailleur social, forment l'un des plus jeunes couples de l'abbaye Sainte-Marie du Désert. Le dernier arrivé, aussi, en septembre 2021.

« Nous souhaitons nous installer dans un cadre simple, dans un tissu social à échelle humaine, avec un ancrage spirituel, détaille François. Le mot village correspond bien à l'esprit du lieu : l'attention portée à ceux qui nous entourent -

notamment les personnes qui ont connu des grandes galères - y gagne du terrain sur l'indifférence. Sans prétention, nous voulons partager quelque chose de la douceur de notre vie de famille à ceux qui ne connaissent pas cette chance ».

C'est pour une période de trois ans que le couple a décidé de faire étape à Sainte-Marie-du-Désert. Jeanne conserve son activité professionnelle et François, reconnu travailleur handicapé, consacre son temps au service des différentes activités du village. « Ici, mes problèmes de santé sont presque un avantage : l'expérience de la souffrance et de la fragilité m'ouvre aux autres, m'apprend à aller à l'essentiel dans la relation, à être et espérer. C'est une véritable mission. »

« Les personnes différentes de nous font peur, elles dérangent, je le constate à l'école, poursuit Jeanne. Pourtant, elles nous permettent de grandir, d'apprendre à mieux nous connaître, à communiquer, c'est plein de surprises. Il y aura des difficultés, c'est certain. Mais élever ses enfants en leur apprenant tout cela est une vraie chance. Tout comme le fait de découvrir

le rythme agricole des champs qui nous entourent et d'observer la beauté de la nature bercée par le rythme des saisons. » ●

## BÉNÉVOLE ?

POURQUOI PAS VOUS ?

Vous souhaitez être bénévole au Village de François à Toulouse ? Vous voulez vivre une expérience immersive au cœur d'une abbaye en vivant au rythme du Village et de ses habitants ? Contactez-nous : [abbaye@levillagedefrancois.com](mailto:abbaye@levillagedefrancois.com) Tel : 05 62 13 45 45 Nous vous proposons une durée de 15 jours renouvelable. A très bientôt !



# TÉMOIGNAGE

RENDEZ-VOUS AVEC...

## Matthieu : la joie retrouvée

PARCOURS D'UN JEUNE



Matthieu a 20 ans. Au printemps dernier il décide de rejoindre le Village de François pour une durée de plusieurs mois. Une décision salvatrice alors que le jeune homme traverse une période difficile, accentuée par le confinement, et qu'il perd pied. Aujourd'hui Matthieu s'est reconstruit et a repris sa vie en main. Rencontre.

### 1. Combien de temps as-tu passé au Village de François et quel était ton rôle sur place ?

J'ai vécu au Village de François durant 3 mois, jusqu'à début juillet 2021. Durant cette période j'ai aidé à la construction du Village en participant à différents chantiers : à l'intérieur des bâtiments, les bénévoles et moi avons démolé des cloisons, évacué des gravats, et aidé à remettre à neuf les appartements des familles. A l'extérieur j'ai fait différents travaux d'entretien et participé à la construction du poulailler.

### 2. Tu as quitté ta formation en milieu d'année scolaire, pourquoi es-tu venu vivre au Village ?

Je suivais effectivement un cursus scolaire exigeant en classes préparatoires. Au fur et à mesure des mois et des confinements, j'ai commencé à m'isoler de ma famille et de mes amis. Mes cours étaient en distanciel, j'étais donc seul durant de longues heures. Dans ma détresse et mon isolement, j'ai commencé à développer une addiction aux écrans, aux réseaux sociaux, je regardais des contenus sur mon téléphone pendant plus de 7 heures par jour. Peu à peu, sans que personne ne s'en rende compte, j'ai complètement décroché de ma formation et

me suis détourné des autres activités qui me plaisaient. Je ne contrôlais plus le temps passé sur internet. Renfermé sur moi-même, j'ai sombré physiquement et moralement.

Heureusement mes parents ont fini par se rendre compte de mon mal-être. Ils m'ont encouragé à rencontrer Étienne Villemain qui a pris le temps de m'écouter, et a su lire à travers les mots ce qui me tourmentait. Nous avons conclu un marché : le Village de François m'accueillait à la seule condition que je me reprenne en main et que je me libère des écrans qui gouvernaient ma vie et me coupaient des autres. Cette rencontre peu avant Pâques a été une véritable bouffée d'oxygène, j'ai enfin vu une lumière. C'était une opportunité unique de m'en sortir.

### 3. Qu'as-tu trouvé au Village de François ?

En arrivant sur place je ne savais pas trop à quoi m'attendre : serai-je accueilli ? Quel regard les familles et les bénévoles allaient-ils poser sur ma situation et ma détresse ? Dès les premiers jours, j'ai senti une vague de bienveillance : les habitants du Village se sont intéressés à moi, à mon histoire et à mon parcours familial. J'ai

été accueilli, écouté et accepté sans être jugé. A travers de belles discussions j'ai pu m'ouvrir, la tristesse s'en est allée, et j'ai retrouvé un élan de vie. Cette bienveillance était néanmoins accompagnée d'une certaine exigence : je devais tenir parole et renoncer aux écrans, mener une vie plus saine pour me défaire de mes vieux démons et repartir sur de bonnes bases. Grâce à leur confiance, j'ai tenu bon, même si les premiers temps ont été compliqués.

### 4. Que t'ont appris ces quelques mois au Village de François, sur toi et sur les autres ?

Dans ma vie, il y a eu un avant et un après ce séjour. Je suis rentré chez moi libéré et grandi, davantage tourné vers les autres aussi. Grâce au regard posé sur moi, l'adolescent en perte de repères est devenu un homme ayant confiance en lui, décidé à vivre une vie saine. Je ne suis plus le même. J'ai repris des études qui me plaisent plus, tout en continuant à maîtriser mon rapport aux écrans. A présent je remercie mes parents de m'avoir encouragé à vivre au Village de François, et je prévois d'y retourner pendant les vacances de la Toussaint afin de retrouver toutes les personnes qui m'ont accueilli. Elles m'ont sorti de ma détresse. ●